

Stichting Faunabeheereenheid Noord-Holland
Jaarverslag 2010

Faunabeheereenheid Noord-Holland

Jaarverslag 2010

juni 2011

Inhoudsopgave

Inleiding.....	3
Uitvoering van het Faunabeheerplan en andere werkzaamheden van de Faunabeheereenheid ...	3
Knobbelzwaan.....	4
Ganzen en smienten	7
Overzomerende (jaarrond verblijvende) ganzen.	9
Ganzenbeheer rondom de Luchthaven Schiphol	13
Meerkoet.....	15
Ekster	16
Damhert.....	16
Ree	18
Vos	20
Wilde eend.....	23
Fazant	24
Haas	24
Konijn.....	25
Houtduif	26
Patrijs	27
Faunatelling.....	27
Gewasschade in Noord-Holland, per diersoort, waar de FBE geen ontheffing voor heeft	28

Inleiding

Dit jaarverslag is een integraal verslag in het kader van het afleggen van verantwoording voor de besteding van de subsidiegelden en betreft de werkzaamheden die de Faunabeheereenheid (FBE) voor de provincie Noord-Holland verricht en alsook de verantwoording van de operationele werkzaamheden zoals deze tot aan 2009 in het jaarverslag was vastgelegd.

De wezenlijke verandering van verslaglegging komt voort uit de wens van de provincie, zoals in de “Beleidsnota Flora- en faunawet Noord-Holland” is vastgelegd, om voor 1 mei van elk jaar het operationele verslag in te dienen en de wens van de provincie om in augustus verantwoording af te leggen over het gebruik van de subsidiegelden.

Aangezien beide verslagen een bepaalde verwevenheid hebben is met de provincie afgesproken om beide verslagen te integreren en op deze wijze aan te bieden. Het financieel jaarstuk zal in augustus worden toegevoegd aan het FBE jaarverslag

Uitvoering van het Faunabeheerplan en andere werkzaamheden van de Faunabeheereenheid

Het bestuur van de Faunabeheereenheid heeft acht keer vergaderd in 2010 en heeft daar verslag van gemaakt. Er wordt naar gestreefd om niet meer dan twee maal per jaar met de gedeputeerde in bestuurlijk overleg te gaan. Tussentijdse contacten worden onderhouden op bilateraal niveau tussen bestuursleden waarbij bestuursleden zelf het contact onderhouden met de achterban door wie zij zijn afgevaardigd. Naast de reguliere besluitvorming en aansturingen van het bestuur zijn twee besluiten genomen die opvallen.

Het eerste betrof het voornemen om de Faunabeheereenheid en de wisselwerking daarvan met de provincie en de directe werkomgeving te evalueren. Deze evaluatie is in gang gezet en medio 2011 wordt het verslag verwacht. Het tweede initiatief streeft er naar om de ambtelijke samenwerking tussen FBE en provincie te verbeteren.

In dit ambtelijk traject is meer collegiale samenwerking tot stand gekomen om de formele onderlinge verhoudingen meer laagdrempelig te maken. Dit heeft geleid tot een beter begrip voor de werkzaamheden van zowel de provincie als van de FBE en versterkt het “wij” gevoel.

De Faunabeheereenheid kan nog niet alle maatregelen uit het Faunabeheerplan uitvoeren. Per hoofdstuk wordt verslag gedaan van de activiteiten die op basis van een door GS verstrekte ontheffing zijn verricht en hoe het gebruik van ontheffingen is verlopen. De juridische ontwikkelingen zullen daarbij, voor zover van belang, eveneens per hoofdstuk worden toegelicht

Van de uitvoeringsmaatregelen uit het plan waarin de provinciale vrijstellingsverordening voorziet is, voor zover deze de werkzaamheden van de FBE aangaan, verslag gemaakt.

De FBE beschikt niet over informatie van het gebruik van ontheffingen en aanwijzingen die buiten de FBE om zijn verstrekt. Dit geldt ook voor een deel van de maatregelen waarin de provinciale vrijstellingsverordening voorziet. De FBE rapportage 2010 verantwoordt alleen de maatregelen waarbij de FBE zelf betrokken is in Noord-Holland.

Faunatellingen

Op 10 april 2010 heeft de FBE, in navolging van 2008 en 2009, een faunatelling laten houden. Op een totaal areaal van 113.647 ha. is met 580 personen op één ochtend gelijktijdig geteld.

Schiphol overleg

De FBE neemt deel in het Schiphol overleg. Een overleg wat eind 2007 tot stand is gekomen en waar de FBE een coördinerende en administratieve rol in speelt. Het Schiphol overleg stuurt uitvoering van maatregelen aan om het risico van vogelaanvaring (ganzen) met vliegtuigen rondom Luchthaven Schiphol te verminderen. Uitzondering is het gebruik van de zgn. Schiphol ontheffingen en Schiphol aanwijzingen. In deze heeft de FBE alleen een coördinerende rol.

Natura 2000-gebieden en Beschermd Natuurmonumenten worden op een andere manier benaderd dan het overige gebied in Noord-Holland. De onzekerheden over de verhouding tussen de

Natuurbeschermingswet en de Flora- en faunawet, met als gevolg dat ontheffingen voor het beheer in de Natura 2000-gebieden niet gebruikt kunnen worden, vereisen meer aandacht van de provincie en de FBE. De oplossingen zijn wel voorhanden maar juridische toetsing is complex. Bij de desbetreffende verslagonderdelen komen wij hier op terug.

De systematiek van het beoordelen en machtigen tot het gebruik van een ontheffing

Voor het verstrekken van een machtiging wordt de volgende systematiek gevolgd.

- De belanghebbende vraagt het gebruik van de ontheffing aan.
- Indien niet correct aangevraagd wordt deze afgekeurd.
- De FBE toetst de aanvraag aan de hand van de maatregelen in het plan en de besluitvorming in de ontheffing en de daarmee gepaarde voorschriften.
- De aanvraag gaat gepaard met een verplichte opgave van de locatie op kaart in de provincie. De FBE controleert m.b.v. de “gebiedendatabase” van het ministerie deze locatie.
- Indien correct aangevraagd stuurt de FBE de goedgekeurde machtiging per mail naar de ambtenaar die belast is met de handhavingstaak.
- Handhaving controleert ter plaatse of aan de voorschriften is voldaan en of er voldoende inspanning is gedaan door de belanghebbende grondgebruiker m.b.t. het plaatsen van werende en verjagende middelen.
- Handhaving informeert de FBE met de bevinding per mail en al naar gelang de uitkomst keurt de FBE de machtiging alsnog af of verstuurt de machtiging voor gebruik naar de aanvrager

Dit lijkt omslachtig maar is het niet. Door de uitwisseling digitaal te laten verlopen waarbij berichtgeving van FBE-kantoor tot in de auto van de dienst handhaving (en omgekeerd) reikt, kan het in de praktijk gebeuren dat de procedure in zijn geheel binnen enkele uren wordt afgerond.

Maatschappelijke initiatieven

Vanuit gemeenten die gebaat zijn bij probleemoplossende maatregelen van ganzenoverlast zijn initiatieven ontplooid waarbij ook de provincie en de FBE betrokken zijn. Bij de desbetreffende verslagonderdelen komen wij hier op terug.

Knobbelzwaan

Het gebruik van de ontheffing

Er is ontheffing gehanteerd om met gebruikmaking van het geweer schade te voorkomen, te beperken en te bestrijden. Het betreft alleen directe schadebestrijding waarbij de inzet van werende en verjagende middelen als voorwaarde moeten zijn ingezet waar het schadebestrijding betreft op gronden waar zgn. kwetsbare gewassen worden geteeld.

Nestbehandeling is mogelijk op basis van de provinciale vrijstellingsverordening. In 2010 heeft nestbehandeling op gering niveau plaatsgevonden.

Natura 2000-gebieden zijn uitgesloten van ontheffinggebruik. Ook als uit een NB-wet toets zou blijken dat er van een significant negatief effect geen sprake kan zijn, is het voorkomen, beperken en bestrijden van landbouwschade niet mogelijk.

Juridische ontwikkeling

Aanvankelijk heeft de FBE ook een ontheffing aangevraagd en van GS ontvangen om ter voorkoming van landbouwschade de populatie te verlagen door het aantal broedparen te verminderen voordat deze tot broeden overgaan. Deze ontheffing heeft in 2009 geleid tot een bezwaar procedure met als gevolg een op basis van een Beslissing op Bezwaar (BOB) aangepaste ontheffing. De bezwaarmaker kon zich hiermee niet verenigen en is overgegaan tot een beroepsprocedure. De uitspraak van de sector bestuursrecht was negatief voor de provincie en in het daaropvolgend ambtelijk beraad, waarin ook in overweging genomen is dat de stand van de populatie knobbelzwanen neigt tot dalen, is met de FBE overlegd met als uitkomst het besluit van de provincie om niet in hoger beroep te gaan.

Winterse weersomstandigheden in januari en december

Uitzonderlijk in het beheerjaar 2010 zijn de twee, voor Nederlandse begrippen lange winterperiodes met ijs en sneeuw bedekking. Voor beide perioden (8 januari – 22 januari en 22 december – 8 januari 2011) geldt dat schadebestrijding niet mogelijk was. In de praktijk betekende het dat nagenoeg de

gehele maand januari en december geen schadebestrijding plaats vond omdat knobbelzwanen deels waren weggetrokken en/of het voedsel op cultuurland niet meer bereikbaar was. In deze beide winterse perioden zijn een onbekend aantal knobbelzwanen omgekomen. De FBE vermoedt dat dit laatste een verminderend effect op de schadeontwikkeling en het afschot heeft gehad.

Projecten en maatschappelijk initiatieven

Er is geen projectmatige benadering, anders dan in het FBP, geweest om beheermaatregelen anders of op aangepaste wijze te laten verlopen.

Afgifte van machtiging en rapportage over het gebruik van de machtiging

In het provinciaal beleid is opgenomen dat een machtiging niet langer geldig kan zijn dan zes maanden. Schade, aangericht door knobbelzwanen vindt voornamelijk plaats in het eerste, tweede en laatste kwartaal van elk jaar. De consequentie is dan ook dat een aanvraag voor het gebruik van een machtiging jaaroverschrijdend kan zijn. De optie om voor een kortere periode een machtiging af te geven stuit ook op bezwaren. Er moeten daardoor meerdere machtigingen aangevraagd worden voor dezelfde omstandigheden. Voor beide partijen, de FBE en de gebruikers van de ontheffing, geeft deze situatie een bureaucratische overlast. Voor 2010 heeft de FBE gekozen om, althans voor diegene die een jaaroverschrijdende machtiging in het vierde kwartaal hebben ontvangen, de gemachtigden te vragen om een tussentijdse rapportage per 31 december. Het is dan ook begrijpelijk dat, mede gezien in het licht van het besluit om het gebruik van de ontheffing op te schorten i.v.m. winterse omstandigheden, er tot dan toe geen gebruik van die machtigingen was gemaakt.

in de tabel is aangegeven welke maatregelen zijn getroffen.

Knobbelzwaan	Afschot quotum	Aantal behandelde nesten	Aantal behandelde eieren	Gedode adulte
Totaal 2006	NVT	-	-	836
Totaal 2007	*168 broedparen	221	998	1312
Totaal 2008	nvt	0	0	343
Totaal 2009	nvt	0	0	0
Totaal 2010	nvt	1	4	210

2005 geen leeftijdsverdeling van 177 zwanen.

2006 geen leeftijdsverdeling van 66 zwanen.

*2007 * dit aantal is niet gerealiseerd. Gerealiseerd zijn 59 broedparen die voor 15 april 2007 uit de populatie zijn weggenomen.*

De financiële lasten

De financiële lasten m.b.t. het bestrijden van de schade, zoals het verstrekken van machtigingen en het innemen van rapportages, het voeren van correspondentie, het verwerken van cijfermateriaal e.d. zijn verantwoord in het financieel jaarverslag van de FBE.

Schade

Alleen landbouwschade staat geregistreerd en is als onderbouwing gehanteerd voor de ontheffing. Het Faunafonds publiceert twee maal per jaar schadecijfers. De publicatie wordt gedaan in een omvangrijke, landelijke database waarin de relevante diersoorten, gewassen en schadecijfers vermeld zijn die belangrijk zijn voor de aansturing van het gebruik van de ontheffing. Het beheer van knobbelzwanen, zoals in de ontheffing staat omschreven, wordt uitsluitend gedaan ter voorkoming, beperking en bestrijden van landbouwschade. De bedragen die in de tabel staan zijn de in opdracht van het Faunafond getaxeerde schadebedragen. Dit zijn lang niet alle kosten die door grondgebruikers als schade worden gerekend

In 2010 betreft het 73% schade aan grasgewassen en ca. 15% aan groentegewassen.

Jaar	2006	2007	2008	2009	2010
getaxeerd bedrag in €	31.788	36.296	32.908	36.306	18.614

Taxaties in ganzenfoeragegebieden zijn niet inbegrepen. Deze schades zijn wel gebaseerd op dezelfde wijze van taxeren maar de cijfers zijn niet afkomstig van het Faunafonds. In 2010 bedroeg de grasschade €1.168 in de begrensde foeragegebieden voor overwinterende ganzen en smienten.

Faunatelling;

Op 10 april 2010 heeft de FBE-faunatelling plaats gevonden. Dit is de derde opeenvolgende keer dat in april op grote schaal en veelal door vrijwilligers geteld is.

jaartal	Oppervlakte telgebied	Aantal tellers	Geteld aantal vogels	Gemiddelde per 100 ha.
2008	81708	241	5278	6,46
2009	98054	529	5138	5,24
2010	113647	580	4714	4,15

Telcijfers zijn geen factor van beslissende betekenis. Wel van ondersteunend belang als het gaat om maatregelen passend aan te sturen. Een kanttekening moet gemaakt worden als het gaat om de interpretatie. In de reeks van jaren is het aantal getelde ha. toegenomen. Over het algemeen genomen werden de gebieden geteld die exemplarisch waren voor knobbelzwanenschade. M.a.w. er wordt nu ook geteld in gebieden met minder knobbelzwanen en derhalve minder schade. Desalniettemin is het aantal knobbelzwanen in Noord-Holland afgenomen. Of dit een trend is zal moeten blijken. In ieder geval wordt dit gegeven nauwlettend gevolgd.

De FBE heeft voor de faunatelling een instructie met protocol gemaakt en daarmee aangesloten met reeds bestaande methodieken. De telling wordt dus uitgevoerd langs vastgestelde richtlijnen. Het houden van een telling is ook een sociaal gebeuren. De FBE faciliteert de uitvoerders met een tegemoetkoming in de kosten die gemaakt worden voor consumpties (€7,50 p.p.) en correspondentie en portokosten (€5,00 p.p.). Ook levert de FBE telformulieren. De financiële verantwoording is opgenomen in het financieel jaarverslag van de FBE.

Monitoren door de FBE

De FBE maakt naast het gebruik van de samengestelde gegevens die in deze paragraaf Knobbelzwanen van dit jaarverslag opgenomen zijn, ook gebruik van de populatiegegevens zoals die door SOVON worden gepubliceerd en m.b.t. de schadecijfers wordt de tot op adresniveau gedetailleerde administratie van het Faunafonds gebruikt. Met de verkregen gegevens kan de FBE preciezer aansturen om met in achtname van de gunstige staat van instandhouding, landbouwschade voorkomen, beperken en bestrijden op regionaal en lokaal gebied.

Conclusie beheerjaar 2010

- Het aantal aanvragen voor het gebruik van de ontheffing neemt af.
- Het gebruik en de frequentie van het gebruik van het aantal machtigingen neemt af.
- Het aantal gedode knobbelzwanen neemt af.
- Het bedrag van de landbouwschade is t.o.v. 2009, in 2010 met €17.692,00 afgenomen.
- De populatieknobbelzwanen is blijkens de april telling in 2010 afgenomen.
- Het besluit om niet in hoger beroep te gaan is achteraf gezien een goede beslissing geweest
- Schadebestrijding binnen de begrenzing van beschermde natuurmonumenten en Natura 2000-gebieden met gebruik van de ontheffing is uitgesloten.

Aanbevelingen voor de provincie en voornemens van de FBE.

- De FBE adviseert de provincie om bij de eerste gelegenheid de beleidsnota Flora- en faunawet aan te passen en in nieuw geformuleerd beleid het gebruik van de machtiging niet meer te limiteren tot een gebruik van zes maanden. In plaats daarvan adviseert de FBE de provincie om de geldigheid van een afgegeven machtiging te bepalen op het gebruik binnen één kalenderjaar.
- Zoals reeds in ambtelijk overleg tussen provincie en FBE is besproken is het aanbevelingswaardig om het gebruik van een ontheffing in Natura 2000-gebieden niet meer op voorhand uit te sluiten. In plaats daarvan kan de betreffende tekst ook luiden: "*Pas nadat naar het oordeel van GS is gebleken dat er geen sprake is van een significant negatief effect*" (of woorden van gelijke strekking) kan de ontheffing worden gebruikt.

Ganzen en smienten

Het gebruik van de ontheffing

Er is ontheffing gehanteerd om met gebruikmaking van het geweer schade te voorkomen, te beperken en te bestrijden. Schade, aangericht door overwinterende ganzen en smienten vindt alleen plaats in het eerste en vierde kwartaal van elk jaar. In de uitvoering wordt de werkwijze gevolgd zoals deze verwoord is in het Beleidskader Faunabeheer voor overwinterende ganzen en smienten. Er is hierbij gebruik gemaakt van een tweedeling voor beheer en schadebestrijding. In hoofdzaak komt het er op neer dat de provincie Noord-Holland voor het passief beheer, ganzenfoerageergebieden heeft begrensd. De gebieden zijn gelegen in Polder Zeevang, Oost Waterland en in de Vechtstreek. Totaal betreft het een areaal van ca. 6075 ha. Het gebruik van de ontheffing is in de foerageergebieden uitgesloten. **Natura 2000-gebieden** zijn uitgesloten van ontheffinggebruik. Ook als uit een NB-wet toets zou blijken dat er van een significant negatief effect geen sprake kan zijn, is het voorkomen, beperken en bestrijden van landbouwschade niet mogelijk. Het gaat in hoofdzaak om veenweidegebieden waar ganzen en smienten het etmaal rond van 1 oktober tot 1 april totale rust en bescherming wordt geboden. Vanzelfsprekend zijn werende en verjagende middelen om schade te bestrijden niet inzetbaar. Daarentegen zijn agrarische ondernemers die contractant zijn in de foerageergebieden verzekerd van een vaste financiële vergoeding. Agrarische ondernemers in het overig gebied inclusief Natura 200-gebieden, hebben deze zekerheid niet en moeten zich voor een schadevergoeding wenden tot het Faunafonds indien zij gewasschade ondervinden. Het gebruik van de ontheffing beperkt zich tot dit overig gebied en dient een tweeledig doel. Het gaat om een actieve en ferme inspanning om ganzen met ondersteunend afschot te verjagen naar, in willekeurige volgorde, de foerageergebieden voor ganzen en smienten en ter voorkoming, beperking en het bestrijden van landbouwschade. Het betreft alleen directe schadebestrijding waarbij de inzet van werende en verjagende middelen als voorwaarde moeten zijn ingezet waar het schadebestrijding betreft op gronden waar zgn. kwetsbare gewassen worden geteeld.

Juridische ontwikkeling

Er hebben zich geen juridische verwickelingen voorgedaan die tot stagnatie van het gebruik van de ontheffing hebben geleid.

Winterse weersomstandigheden in januari en december

Uitzonderlijk in het beheerjaar 2010 zijn de twee, voor Nederlandse begrippen, lange winterperioden met ijs en sneeuw bedekking. Binnen deze winterse perioden heeft opschorting van het gebruik van ontheffing plaatsgevonden. In beide perioden (8 januari – 22 januari en 22 december – 8 januari 2011) was schadebestrijding niet mogelijk. Met het intreden van het winterse weer werd al voordat de opschorting van kracht was, terughoudend opgetreden door machtiginghouders. Dit betekent dat nagenoeg de gehele maanden januari en december geen schadebestrijding plaats vond. Daarnaast hebben ganzen en smienten de neiging om de sneeuw en vorstgrens voor te blijven en waren deels al uit Noord-Holland weggetrokken. Op sneeuwvrije plaatsen waren de vogels al terug voordat de opschorting van het gebruik van de ontheffing ten einde was. Voor de FBE blijft onbekend of deze winterse perioden effect op de populaties en/of de schadeontwikkeling heeft gehad.

Projecten en maatschappelijk initiatieven

Er is geen projectmatige benadering, anders dan in het FBP, geweest.

Een uitzondering betreft de uitvoering, voor wat betreft de ganzen, rondom de Luchthaven Schiphol. De verslaglegging hier over staat apart vermeld.

Uitgifte van machtiging en rapportage over het gebruik van de machtiging

In het provinciaal beleid is opgenomen dat een machtiging niet langer geldig kan zijn dan zes maanden. Dit heeft consequenties voor de FBE verslaglegging. Immers, de ontheffing wordt binnen een kalenderjaar alleen in het eerste en het vierde kwartaal gebruikt. De FBE vraagt derhalve twee maal een rapportage van de gebruiker in het kalenderjaar.

- De machtigingen die per 1 oktober 2009 zijn uitgegeven hebben een geldigheidsduur tot 1 april 2010 meegekregen.

- De machtigingen die per 1 oktober 2010 zijn uitgegeven hebben een geldigheidsduur tot 1 april 2011 meegekregen.

Een optie zou kunnen zijn om de machtigingen voor slechts drie maanden uit te geven. In voornoemde gevallen gaat het niet om een verbetering van de systematiek. Allereerst gaat het om onbegrip aangaande de opgave van een tussen rapportage (onnodige bureaucratie) en ten tweede gaat het om het aanvragen van twee keer zoveel machtigingen en dito rapportages.

De consequentie zou zijn dat een machtiging per 1 oktober 2010 voor het gebruik jaaroverschrijdend is. De optie om voor een kortere periode een machtiging af te geven stuit ook op bezwaren. Er worden dan eenvoudigweg meer machtigingen aangevraagd voor dezelfde omstandigheden. Voor beide partijen, de FBE en de gebruikers van de ontheffing geeft deze situatie een bureaucratische overlast. Voor 2010 heeft de FBE gekozen om, althans voor diegene die een jaaroverschrijdende machtiging in het vierde kwartaal hebben ontvangen, de gemachtigden te vragen om een tussentijdse rapportage per 31 december. Het is echter begrijpelijk dat, mede gezien in het licht van het besluit om het gebruik van de ontheffing op te schorten i.v.m. winterse omstandigheden er tot dan toe geen gebruik van die machtigingen was gemaakt. Dit uit zich in de rapportage van het aantal gedode vogels.

Afschot in de provincie Noord-Holland

Overwinterende ganzen en smienten	Smient	Kolgans	Grauwe gans
Beleidskader Faunabeheer 2006	4465	1099	3288
Beleidskader Faunabeheer 2007	7948	1153	7970
Beleidskader Faunabeheer 2008	10184	3515	11383
Beleidskader Faunabeheer 2009	0	0	0
Beleidskader Faunabeheer 2010	5196	2337	9264

De financiële lasten m.b.t. schadebestrijding

De financiële lasten m.b.t. het bestrijden van de schade, zoals het verstrekken van machtigingen en het innemen van rapportages kan mogelijk verbeterd worden. E.e.a. hangt nauw samen met de communicatie tussen grondgebruikers, WBE's, jagers, de FBE en het Faunafonds. De communicatie tussen jager (WBE lid) en grondgebruiker moet vroegtijdig plaats vinden. De grondgebruiker moet op de hoogte zijn van de WBE aanvraag waarbij het de grondgebruiker duidelijk moet zijn dat in het gehele veld van de jachthouder door het gebruik van de ontheffing, maatregelen passend kunnen worden uitgevoerd.

In een onnodig aantal gevallen kiest de grondgebruiker er namelijk voor de zekerheid zelf ook nog voor om het gebruik van de ontheffing aan te vragen. Dit doet de grondgebruiker omdat deze door het Faunafonds verantwoordelijk voor zijn inspanningsverplichting wordt gehouden. Het gevolg is dat er meer aanvragen worden gedaan dan strikt noodzakelijk is, daarmee wordt de FBE niet alleen met de uitgifte belast maar ook met het innen van rapportages en het elimineren van dubblures in de rapportage. Ook de uitgifte van een machtiging die geldig is in het eerste en vierde kwartaal geeft een besparing, niet alleen financieel maar ook verlicht het de werkdruk.

Schade

Het schadebeeld voor 2010 is op dezelfde wijze tot stand gekomen als in 2009. De schade, ontstaan in de winter en afgetaxeerd in de zomer ten laste van de in de winter verblijvende ganzen.

De door het Faunafonds getaxeerde schade staat in onderstaande tabellen.

Schade overzicht winterperiode Noord-Holland

jaar	2006	2007	2008	2009	2010
Grauwe gans getaxeerd bedrag in €	304.757	519.029	675.723	758.489	612.684

jaar	2006	2007	2008	2009	2010
Kolgans getaxeerd bedrag in €	60.343	99.525	176.927	182.687	176.810

jaar	2006	2007	2008	2009	2010
Rietgans getaxeerd bedrag in €	410	484	153	918	5.078

jaar	2006	2007	2008	2009	2010
Brandgans getaxeerd bedrag in €	9.953	10.502	23.883	29.751	19.413

jaar	2006	2007	2008	2009	2010
Rotgans getaxeerd bedrag in €	17.501	41.000	58.862	36.164	38.079

jaar	2006	2007	2008	2009	2010
Smient getaxeerd bedrag in €	240.326	343.169	374.003	309.724	207.568

Taxaties in ganzenfoerageergebieden zijn niet inbegrepen. Deze schades zijn wel gebaseerd op dezelfde wijze van taxeren maar de cijfers zijn niet afkomstig van het Faunafonds. In 2010 bedroeg de grasschade €54.757 voor grauwe ganzen, €13.809 voor kolganzen, voor brandganzen €0 en voor smienten €1.008 in de begrensde foerageergebieden voor overwinterende ganzen en smienten. Het is de FBE niet duidelijk hoe groot de invloed is geweest van de winterse weersomstandigheden en het daarmee gepaard gaande aangepaste beleid.

Faunatelling;

Voor zover nodig baseert de FBE zich op de telgegevens van Sovon.

Conclusie beheerjaar 2010

- o Het aantal aanvragen voor het gebruik van de ontheffing is gestegen door onnodige aanvragen en;
- o Beleidsmatig is bepaald dat er twee maal zoveel machtigingen dan nodig en gewenst, worden gebruikt binnen een kalenderjaar.
- o Het gebruik en de frequentie van het gebruik van het aantal machtigingen is in 2010 afgenomen i.v.m. de winterse weersomstandigheden in het eerste en vierde kwartaal.
- o Het bedrag van de landbouwschade voor de overwinterende grauwe gans, de kolgans en de smient, de soorten waarvoor de FBE ontheffing heeft ontvangen, is t.o.v. 2009, in 2010 afgenomen met €253.838,00
- o Schadebestrijding binnen de begrenzing van beschermde natuurmonumenten en Natura 2000-gebieden met gebruik van de ontheffing is uitgesloten.

Aanbevelingen voor de provincie en voornemens van de FBE.

- o De FBE adviseert de provincie om de beleidsnota Flora- en faunawet aan te passen en in nieuw geformuleerd beleid het gebruik van de machtiging niet meer te limiteren tot een gebruik van zes maanden.
- o De FBE kiest vooralsnog voor de uitgifte van twee machtigingen per kalenderjaar, één voor het eerste kwartaal en één voor het vierde kwartaal. Aanvang voor dit voornemen vindt plaats voor het vierde kwartaal 2011.

De FBE zal naar de achterban communiceren dat machtigingen meer zorgvuldig moeten worden aangevraagd.

Overzomerende (jaarrond verblijvende) ganzen.

Het gebruik van de ontheffing

De maatregelen die met de ontheffing tussen 1 april en 1 oktober konden plaats vinden beperkten zich tot afschot van grauwe ganzen, kolganzen en brandganzen, als ondersteuning van het verjagen op plaatsen waar deze ganzensoorten schade veroorzaakten. Voor ingrepen om de populatie te verminderen teneinde landbouwschade te voorkomen is geen ontheffing door de provincie verstrekt. Ook heeft de FBE ontheffing ontvangen om lokaal het aantal broedparen van grauwe ganzen te verminderen. In het Faunabeheerplan staat echter een pakket aan maatregelen genoemd waarmee de grauwe ganzenpopulatie in aantal kan worden verminderd. Het betreft hier een maatregelenpakket dat in zijn geheel zal moeten worden uitgevoerd om het beoogde doel, de vermindering van schade, te kunnen bereiken.

Om reden van het niet kunnen uitvoeren van het gehele maatregelenpakket namelijk:

- Het terugbrengen van het aantal broedparen naar ca. 1300 stuks
- Het zoeken van nesten en het behandelen van eieren
- Het terugbrengen van de populatie naar 11.000 grauwe ganzen w.o. 1300 broedparen
- Het verjagen met ondersteunend afschot om landbouwschade te voorkomen.

heeft de FBE zich beperkt tot de maatregelen;

1. Het zoeken van nesten en het behandelen van eieren en verjagen met ondersteunend afschot om landbouwschade te voorkomen.

2. Het doden van broedparen is bewust achterwege gelaten omdat dit met een onvolledig maatregelenpakket niet zinvol werd geacht.

Natura 2000-gebieden zijn uitgesloten van ontheffinggebruik. Ook als uit een NB-wet toets zou blijken dat er van een significant negatief effect geen sprake kan zijn, is het voorkomen, beperken en bestrijden van landbouwschade niet mogelijk.

Een ontheffing om de schade te kunnen voorkomen doormiddel van ingrepen in de populatie bevindt zich nog in de ontwikkelingsfase.

Juridische ontwikkeling

Tegen de ontheffing voor het doden van broedparen is bezwaar en beroep aangetekend. Tijdens de beroepsprocedure is het maatregelenpakket als zodanig door de rechtbank erkend, waarbij ook de onderlinge verbanden om door een “èn-èn” toepassing van het maatregelenpakket, de ontheffing rechtvaardigen. De beslissing in de uitspraak was dan ook voor de provincie positief. Om een hoger beroep is door bezwaarmakers niet verzocht.

Om de populatie grauwe ganzen te verminderen in aantal heeft de provincie de bevoegdheid om alle verboden in art 9 van de Flora- en faunawet te ontheffen. Ook het vangen van ganzen valt hieronder. De provincie wordt echter gehinderd om de FBE toestemming te geven voor een middel om de gevangen ganzen te kunnen doden. Er is eenvoudigweg geen adequaat middel in art. 5 van het Besluit beheer en schadebestrijding dieren genoemd waarvoor de provincie verantwoordelijkheid wenst te nemen.

Projecten en maatschappelijk initiatieven

Er is veel belangstelling voor de problematiek rondom de steeds maar verder groeiende ganzen populatie waarbij de grauwe gans, door de omvang van de populatie, het meest in de belangstelling staat. Het zijn niet alleen meer de partners binnen de FBE die zich zorgen maken. Inmiddels zijn er gemeenten zoals Texel en de Zijpe die al maatschappelijke initiatieven hebben ontplooid om de groei van de ganzenpopulatie te beperken en de overlast terug te dringen. De FBE begrijpt dit en vindt het belangrijk dat de besprekingen op georganiseerde bijeenkomsten kunnen bijdragen tot oplossingen en meer belangrijk, ook het maatschappelijk draagvlak te vergroten om maatregelen te kunnen nemen.

Het initiatief van **Zijpe** heeft geleid tot workshops waarbij vraagstukken werden besproken over het al dan niet nemen van maatregelen en zo ja, welke maatregelen het meest effectief zouden kunnen zijn. Ook is binnen zeer gemêleerde samenstelling zoals wetenschappers, politici, ambtenaren, beheerders, belanghebbenden, uitvoerders en critici, gediscussieerd over de mogelijkheden van andere bevredigende oplossingen. De FBE heeft hierin geparticipeerd in workshops, op 6 december 2010 en 7 maart 2011 en de ambtelijke voorbereidingen hiervan.

Het initiatief van **Texel** vindt zijn oorsprong in de vangacties in 2008. Deze vangacties waren uit oogpunt van het verminderen van de populatie grauwe ganzen en het terugbrengen van de landbouwschade succesvol. Daarentegen was de emotionele weerstand tegen het “vergassen “ van gevangen ganzen groot. Op Texel zelf is toen het initiatief genomen om met een breed gezelschap, w.o. LTO, SBB, Natuurmonumenten, provincie en Rijk, onder coördinatie van het geconsulteerde bureau “Wing”, gezamenlijk met de ILG gebiedscommissie een traject uit te werken wat ertoe zou moeten leiden het aantal grauwe ganzen, conform het Faunabeheerplan, te verminderen. Dit initiatief groeide vervolgens uit tot een “pilotproject” waarbij naast genoemde partijen ook ambtenaren van het ministerie (LNV nu EL&I) in een “stuurgroep” zijn betrokken. De insteek: het terugbrengen van het aantal grauwe ganzen door deze te vangen en te doden met een wettelijk geoorloofd middel. Dit laatste, het dodingsmiddel, is tot op heden niet beschikbaar. De rol van de FBE is die van het

aanvragen van een ontheffing die o.a. het vangen en doden van grauwe ganzen mogelijk moet maken. De rol van de provincie (deelnemer in de stuurgroep) is die van het schrijven van een ontheffing die dit mogelijk moet maken. De rol van de rijksambtenaren is die van het doen van wetaanpassingvoorstellen om de minister (nu de Staats Secretaris) te bewegen een geschikt dodingsmiddel in de wet te laten opnemen of anderszins legaal te kunnen laten gebruiken. Naar het middel Co2 is onderzoek gedaan door het bureau Alterra (rapport 338A) en de uitkomst van dit onderzoek luidt dat dit een geschikt dodingsmiddel zou kunnen zijn.

In het ambtelijk overleg hierover heeft de FBE heeft geparticipeerd en aanvullende onderbouwing geleverd voor ontheffing om ook vangacties mogelijk te maken. De zorg van het begin af aan is echter het gebrek van een wettelijk toegestaan middel om gevangen ganzen te kunnen doden.

Een uitzondering betreft de uitvoering, voor wat betreft de ganzen, rondom de Luchthaven Schiphol. De verslaglegging hierover staat apart vermeld.

Uitgifte van machtigingen en rapportage over het gebruik van de machtigingen.

In het provinciaal beleid is opgenomen dat een machtiging niet langer geldig kan zijn dan zes maanden. Gezien de periode, van 1 april tot 1 oktober, dat van de ontheffing gebruik wordt gemaakt is er sprake van een aaneengesloten periode van zes maanden die binnen een kalenderjaar valt.

Aanvankelijk werden er weinig aanvragen gedaan voor een machtiging. Uit onvrede met de gang van zaken rondom het ontheffingenbeleid werd door de uitvoerders het gebruik van de machtigingen opgeschort.

In de tweede helft van het seizoen werd de FBE geconfronteerd met een abnormaal grote aanvraag van machtigingen. Door, wat de FBE herkent als een inschattingsfout, hebben belanghebbende grondgebruikers een veelvoud aan machtigingen aangevraagd voor elk lapje grond (perceel) apart.

Onder invloed van voorlichtende ambtenaren zijn grondgebruikers met hun uitvoerders hiertoe overgegaan. Het gaat dan om een niet gering aantal gevallen waarbij tientallen en in sommige gevallen meer dan honderd aanvragen per agrarisch bedrijf om machtiging werd gedaan. Het betrof dan altijd een serie van aanvragen van percelen, aaneengesloten, van dezelfde grondgebruiker en met hetzelfde gewas. Aan het eind van het seizoen is op verzoek van de FBE de veldvoorlichting van de provincie aangepast.

Met gebruikmaking van het geweer zijn ganzen gedood om landbouwschade te voorkomen, te beperken of te bestrijden. De provinciale vrijstellingsverordening heeft het mogelijk gemaakt om ganzennesten te zoeken en eieren te behandelen om "uitkomen" te voorkomen. Er zijn in hoofdzaak twee methoden gebruikt om eieren te behandelen. De meest voorkomende behandeling is het prikken van een gaatje in de eierschaal. Een andere methode is het dompelen van eieren in maïskiemolie.

totaal	Grauwe gans	Kolganzen	Brand gans	**Canadese gans	Boeren gans	Nijlgans	nesten	eieren
2006	741	-	-	195	2.458	1.902	-	-
2007	6.394	45	142	819	977	3.791	2.989	16.739
2008	15.198	76	164	675	821	2.262	7.122	43.228
2009	3231	37	0	307	5	719	15.520	91.549
2010	11.191	232	203	648	112	2069	22.787	122.397

Ganzensoort	nesten 2009	eieren 2009	nesten 2010	eieren 2010
Grauwe ganzen	12.759	75.914	19.392	104.373
Kolganzen	0	0	0	0
Brandganzen	1134	4589	2297	10836
Verwilderde boerenganzen	423	3306	329	1939
Canadese ganzen	593	2935	453	2926
Nijlganzen	495	4108	312	2311
Onbenoemde ganzen	116	697	0	0
Totaal	15.520	91.549	22.787	122.397

Stichting Faunabeheereenheid Noord-Holland
Jaarverslag 2010

De financiële lasten m.b.t. het bestrijden van de schade, zoals het verstrekken van machtigingen en het innemen van rapportages zijn voor de gebruikte ontheffing buitenproportioneel hoog uitgekomen. Tot aan maart 2011 heeft de FBE extra arbeidskracht in moeten huren om de vele rapportages te kunnen achterhalen. Uit het financiële jaarverslag zal dit zeker blijken. Ook het maatschappelijk participeren in projecten zoals van de gemeente Zijpe en op Texel verhogen de kosten en werklast van de FBE.

Schade

Het schadebeeld voor 2010 is op dezelfde wijze tot stand gekomen als in 2009. De landbouwschade, ontstaan in de zomer en afgetaxeerd in het najaar is ten laste van de, in de zomer verblijvende ganzen. De door het Faunafonds getaxeerde landbouwschade staat in onderstaande tabellen.

jaar	2006	2007	2008	2009	2010
Grauwe gans getaxeerd bedrag in €	221.123	277.817	359.811	589.293	772.325

jaar	2006	2007	2008	2009	2010
Kolgans getaxeerd bedrag in €	10.250	12.394	10.325	9.012	16.351

jaar	2006	2007	2008	2009	2010
Brandgans getaxeerd bedrag in €	12.485	3.702	6.089	5.524	10.498

jaar	2006	2007	2008	2009	2010
Can. gans getaxeerd bedrag in €	3.980	11.594	1.966	5.764	1.218

jaar	2006	2007	2008	2009	2010
Nijlgans getaxeerd bedrag in €	2.540	650	1.224	5.469	2.341

jaar	2006	2007	2008	2009	2010
Boeren gans getaxeerd bedrag in €	149	195	366	1.782	498

jaar	2006	2007	2008	2009	2010
Ongedefinieerde gans getaxeerd bedrag in €	-	353	-	-	-

Hoewel schade aan natuurwaarden plaats vindt valt dit moeilijk te kwantificeren. Het is voor de FBE duidelijk dat inspanningen die door beheerders worden gedaan om hun natuurdoelstellingen te behalen gehinderd worden door schade die grote groepen ganzen kunnen aanrichten. Herstel op natuurlijke wijze vindt niet altijd plaats. Om de natuurdoelstelling in stand te kunnen houden zijn soms werkzaamheden (gemechaniseerd) nodig om schade te herstellen. Dit lukt niet altijd. Overbemesting in water kan een flora en fauna diversiteit decimeren en het beoogde biotoop voorgoed veranderen. Overbegrazing tot het niveau van het vernietigen van zode- en wortelstructuur is er de oorzaak van dat een bijzondere humuslaag door regen wegspoelt en/of door wind wegstuift. De specifieke florasamenstelling, het te beschermen natuurdoel, kan dan voorgoed verdwenen zijn.

Faunatelling;

jaartal	Opp. In ha. telgebied	Aantal tellers	Aantal Grauwe ganzen	Gemiddeld aantal Grauwe ganzen per 100 ha.	Geteld aantal Kolganzen	Geteld aantal Verwilderde ganzen	Geteld aantal Nijlganzen	Geteld Canadese ganzen	Geteld Brandganzen	Geteld aantal Indische ganzen
2008	81.708	241	47.932	58,66	2.468	2.187	4049	1800	3406	22
2009	98.054	529	28.464	29,21	2.597	2.112	3938	1478	3062	59
2010	113.647	580	39.121	34,42	2.288	2.959	4707	3565	8172	60

Conclusie beheerjaar 2010.

- Het aantal aanvragen voor het gebruik van de ontheffing is in aanvang van het seizoen laag gebleven omdat uitvoerders uit ongenoegen het gebruik van ontheffingen hebben opgeschort. Vanaf juli hebben grondgebruikers en hun uitvoerders in onnodig grote aantallen aanvragen gedaan om machtiging.
- Het bedrag van de landbouwschade voor de jaarrond verblijvende grauwe gans, de kolgans en de brandgans waarvoor de FBE ontheffing heeft ontvangen en de Canadese gans die landelijk is vrijgesteld en de Nijlgans die provinciaal is vrijgesteld is met €175.335 toegenomen.
- De schade aangericht door Canadese ganzen die landelijk zijn vrijgesteld en de Nijlganzen die provinciaal zijn vrijgesteld is met €7.664 afgenomen.
- De toename van de schade door de ontheffingssoorten komt voort uit het opschorten van het gebruik van de ontheffing door uitvoerders.

Aanbevelingen voor de provincie en voornemens van de FBE.

Ervan uitgaande dat een FBE een samenwerkingsverband van jachthouders is, zou verwacht mogen worden dat de complexiteit van het inmiddels tot maatschappelijk probleem geworden grauwe ganzenprobleem, in het ontheffingsgebruik dit collectief zou moeten worden opgelost. Hier is niets van terechtgekomen. Alleen grondgebruikers met een belangenreikwijdte niet groter dan het bedrijf, zijn de initiatiefnemers voor het eigen, maar niet van het collectieve probleem. Het is meer dan ooit noodzaak geworden dat het FBE-collectief zelf aan zet komt. Dit kan alleen door een regulier en collectief beheer, wat er op gericht is de populatie grauwe ganzen in omvang naar het niveau zoals in het FBP staat omschreven, uit te voeren. Een daartoe geschreven ontheffing is onontbeerlijk.

Ganzenbeheer rondom de Luchthaven Schiphol

Het gebruik van ontheffing en aanwijzing en vrijstelling

De benodigde ontheffingen en aanwijzingen zijn door Gedeputeerde Staten van Noord-Holland rechtstreeks en per organisatie gegeven aan de uitvoerende organisaties. Het betreft ontheffingen voor het doden van ganzen inclusief verwilderde gedomesticeerde en hybridogene afstammelingen van de grauwe gans. Ook is er per organisatie een aanwijzing verstrekt voor het doden van Nijlganzen, een landelijke vrijstelling voor het doden van Canadese ganzen en een provinciale vrijstelling voor het zoeken van ganzennesten en het behandelen van eieren teneinde deze niet uit te laten komen. In de besluitvorming is opgenomen dat de ontheffing en de aanwijzing uitsluitend in een daartoe begrensde zone is opgenomen, de zgn. 10 km Schiphol-zone.

Juridische ontwikkelingen

Deze hebben zich aangaande de besluitvorming niet voorgedaan.

Winterse weersomstandigheden

Winterse weersomstandigheden hebben niet geleid tot het opschorten van het gebruik van ontheffingen.

Projectmatig initiatief

In december 2007 zijn er initiatieven ontplooid om collectief maatregelen uit te voeren met als enig doel het terugbrengen van het risico van aanvaringen tussen ganzen en vliegtuigen. Sinds 2008 is aanpak en aansturing geformuleerd in een gezamenlijk "Overleg Schiphol" en zijn door GS ontheffingen verstrekt voor het doden van grauwe ganzen, verwilderde gedomesticeerde ganzen en hybridogene varianten. In een later stadium is een aanwijzing gedaan voor het doden van Nijlganzen. In genoemd overleg participeren naast de FBE de volgende partijen: De beheerders van SBB en LNH, De WBE's Zaanstreek e.o., Wijckermere, Spaarnwoude, Haarlemmermeer en Amstelland. De beheerders van het Amsterdamse Bos en van recreatie Amstelland. De wegbeheerder RWS en de terreinbeheerder van vliegveld Schiphol. De provincie levert de voorzitter voor de bijeenkomsten. In 2010 zijn er vijf bijeenkomsten geweest in de avonduren. De deelnemende organisaties die de uitvoerende taken naast hun bestaande kerntaken uitvoeren en dit veelal ook nog vrijwillig doen mogen gezien de aard en verscheidenheid, als "betrokken" worden genoemd. Gezien echter het belang voor de veiligheid van de luchtvaart moet men zich afvragen of dit voldoende is. Naar de mening van

de FBE is dit niet het geval en dit is ook de algemene mening van betrokkenen met een verantwoordelijkheid in deze. Om reden hiervan is er ook een regiegroep, de Nederlandse Regiegroep Vogelaanvaringen (NRV) in het leven geroepen. De FBE heeft daar geen zitting in. Vertegenwoordigers van deelnemende partijen in de FBE echter wel. De FBE beperkt zich in dit verslag echter tot de eigen deelname in dit initiatief.

rapportage over het gebruik van de ontheffingen, aanwijzing en vrijstelling.

Onderstaand de resultaten van gevonden nesten, behandelde eieren en geschoten ganzen per soort. *Deze cijfers zijn ook ondergebracht in de tabel in het hoofdstuk "Overzomerende (jaarrond verblijvende) ganzen".*

jaar	Grauwe ganzen			brandganzen			boerenganzen / hybriden		
	nesten	eieren	afschot	nesten	eieren	afschot	nesten	eieren	afschot
2008	1229	7103	3309	8	48	0	28	250	106
2009	2201	14265	3151	38	207	0	142	989	3
2010	3161	18389	4958	54	462	0	80	481	84

jaar	Canadese ganzen			Nijlganzen			Rietgans		
	nesten	eieren	afschot	nesten	eieren	afschot	nesten	eieren	afschot
2008	7	42	56	85	530	461	0	0	2
2009	21	118	23	190	1556	719	0	0	0
2010	8	54	81	110	798	820	0	0	9

jaar	kolganzen		
	nesten	eieren	afschot
2008	0	0	8
2009	0	0	2
2010	0	0	65

De **financiële** lasten m.b.t. deelname aan het Schiphol overleg beperken zich tot reis- en verblijfkosten. Uitvoerders worden tegemoet gekomen in de kosten met een vergoeding voor hun inspanningen. De kosten zijn gerelateerd aan de kosten van afschot en het zoeken van ganzennesten. De provincie financiert dit door de FBE te voorzien van een daarvoor bestemd budget. Tot 2009 was dit budget toereikend maar in 2010 is er een aanpassing gemaakt van het gebied dat geldt als de "Schiphol-zone". In deze nieuwe Schiphol-zone is een aanzienlijk broed- en verblijfgebied van ganzen toegevoegd met als gevolg dat er meer ganzennesten worden gevonden en het afschotniveau hoger is komen te liggen. Aanvankelijk is het budget niet gewijzigd. Het betrof echter een voorschotbudget. In 2011 zal pas blijken of dit budget voldoende zal zijn.

Schade

Aanvaringen tussen ganzen en vliegtuigen beperken zich tot enkele incidenten. Echter door het relatief grote gewicht van een gans is het risico van een ongeval als gevolg van een dergelijke aanvaring reëel te noemen.

De FBE heeft geen inzicht in de schadeomvang aan vliegtuigen als gevolg van aanvaring met ganzen. Het incident met Air Maroc is bekend maar het is niet aan de FBE om uitspraken over de omvang van schade te doen.

Faunatelling;

Uit tellingen in het kader van onderzoeken, onder meer van bureau Waerdenburg, is gebleken dat er interprovinciaal in een cirkel van ca 20 km rondom Schiphol ca 40.000 - 50.000 ganzen voorkomen. Het gaat dan om het grondgebied van Utrecht, Zuid-Holland en Noord-Holland dat gelegen is in de telzone.

Evaluatie.

In 2010/2011 wordt de evaluatie over de laatste drie jaar opgemaakt. De FBE wacht dit verslag af. Voorjaar 2011 zal het evaluatieverslag openbaar zijn.

Meerkoet

Het gebruik van de ontheffing

Er is ontheffing gehanteerd om met gebruikmaking van het geweer schade te voorkomen, te beperken en te bestrijden. Het betreft alleen directe schadebestrijding waarbij de inzet van werende en verjagende middelen als voorwaarde moeten zijn ingezet waar het schadebestrijding betreft op gronden waar zgn. kwetsbare gewassen worden geteeld.

Nestbehandeling is niet mogelijk op basis van de provinciale vrijstellingsverordening. **Natura 2000-gebieden** zijn uitgesloten van ontheffinggebruik. Ook als uit een NB-wet toets zou blijken dat er van een significant negatief effect geen sprake kan zijn, is het voorkomen, beperken en bestrijden van landbouwschade momenteel niet mogelijk

Juridische ontwikkeling

Deze hebben zich aangaande de besluitvorming niet voorgedaan.

Winterse weersomstandigheden in januari en december

Uitzonderlijk in het beheerjaar 2010 zijn de twee, voor Nederlandse begrippen lange winterperiodes met ijs en sneeuw bedekking. Voor beide perioden (8 januari – 22 januari en 22 december – 8 januari 2011) geldt dat schadebestrijding niet mogelijk was. In de praktijk betekende dit dat nagenoeg de gehele maand januari en december geen schadebestrijding heeft plaats gevonden.

Projecten en maatschappelijk initiatieven

Er is geen **projectmatige** benadering, anders dan in het FBP, geweest.

De financiële lasten m.b.t. het bestrijden van de schade, zoals het verstrekken van machtigingen en het innemen van rapportages zijn conform de verwachting.

Uitgifte van machtigingen en rapportage over het gebruik van de machtigingen.

Het aantal machtigingen dat gebruikt is om meerkoeten te mogen doden met als doel het voorkomen, beperken en bestrijden van landbouwschade is gering. Het aantal aanvragen om machtiging is echter groter. De ontheffing is echter niet toereikend om alle aanvragen te kunnen omzetten in een machtiging. De ontheffing beperkt zich tot een beperkt aantal WBE-gebieden waarin een schaderelatie, meerkoet in combinatie met een gewas, als grondslag voor de tekst in de ontheffing geldt. Het aantal WBE-gebieden waar een dergelijke combinatie voorkomt neemt echter toe.

Meerkoet	Afschot
Totaal 2006	774
Totaal 2007	345
Totaal 2008	278
Totaal 2009	0
Totaal 2010	24

Schade

Het betreft schade aan grasland w.o. pas ingezaaid grasland.

jaar	2006	2007	2008	2009	2010
getaxeerd bedrag in €	2.714	2.304	4.127	5.491	3.752

Faunatelling;

Het tellen van meerkoeten maakt geen deel uit van FBE faunatelling.

In het Faunabeheerplan wordt niet gestreefd naar een populatieregulatie om de landbouwschade te verminderen. Er is geen vrees dat de gunstige staat van instandhouding van de soort gevaar loopt. De

FBE verlaat zich op de telcijfers van het Sovon en de midwintertelling van de Wildbeheereenheden in Noord-Holland.

Conclusies beheerjaar 2010

- Het aantal machtigingen en het daarmee gerelateerde afschot neemt af.
- In een reeks van jaren 2005-2010 constateert de FBE dezelfde schadeafnemende ontwikkeling
- Het aantal aanvragen in WBE-gebieden, waar de ontheffing niet geldig is, neemt toe.

Aanbevelingen voor de provincie en voornemens van de FBE.

De FBE is voornemens om een amendement op het Faunabeheerplan te schrijven en dit amendement aan GS te goedkeuring voor te leggen.

Ekster

Het gebruik van de ontheffing

Er is geen vrijstelling, aanwijzing of ontheffing om eksters te kunnen doden.

Juridische ontwikkeling

Deze hebben zich aangaande de besluitvorming niet voorgedaan.

Winterse weersomstandigheden in januari en december

Niet van toepassing

Er is geen **projectmatige**, anders dan in het FBP, benadering geweest.

De financiële lasten m.b.t. het bestrijden van de schade, beperken zich tot de tijd die verloren gaat met het telefonisch afhandelen van vragen aangaande het voorkomen van schade.

Het gebruik van de ontheffing

Er is geen ontheffing gehanteerd om met gebruikmaking van het geweer schade te voorkomen, te beperken of te bestrijden.

datum	Aantal gedode eksters
2006	Geen ontheffing
2007	Geen ontheffing
2008	Geen ontheffing
2009	Geen ontheffing
2010	Geen ontheffing

Schade

Met name in de fruitteelt is er schade.

jaar	2006	2007	2008	2009	2010
getaxeerd bedrag in €	847	83	1.401	1.678	2.364

Faunatelling;

Het tellen van eksters maakt geen deel uit van FBE faunatelling.

Damhert

Het gebruik van ontheffing en aanwijzing en vrijstelling

Het beheer van damherten is in Noord-Holland tweeledig.

Binnen het AWD wordt geen afschot in het kader van beheer gevoerd. Door het plaatsen van rasters gaat Waternet er vanuit dat in de toekomst het aantal damherten dat uittreedt sterk zal verminderen. Het gaat dan niet om rasters t.b.v. het beheer maar t.b.v. de verkeersveiligheid, landbouwschade en overlast.

Buiten het AWD werd de populatie tot aan 2009 wel beheerd. Naast de aanwas van dit deel van de populatie komen er ook damherten vanuit het AWD. De niet naar de AWD terugkerende dieren worden beheerd. In 2010 is echter ontheffing afgegeven waarmee alleen de veiligheid van het wegverkeer gediend werd. De ontheffing is kortstondig in gebruik geweest. **Natura 2000-gebieden** zijn niet uitgesloten van ontheffinggebruik.

Juridische ontwikkeling

Een ontheffing, aanvankelijk in 2009 afgegeven om landbouwschade en aanrijdingen met het wegverkeer te voorkomen is inzet geweest van een bezwaarprocedure waarbij het advies van de Hoor en Adviescommissie is gevolgd en de onderbouwing van schade aan de landbouw als ontoereikend werd beoordeeld. Medio januari 2010 is een beslissing op bezwaar genomen door de provincie. Dit resulteerde in een nieuw besluit. De bezwaarmaker kon zich niet vinden in dit besluit en heeft toen beroep ingesteld bij de sector bestuursrecht te Haarlem. De rechtbank stelde de provincie in het ongelijk. Het besluit om niet in hoger beroep te gaan berust op het toen reeds bekende voornemen om samen met de provincie Zuid-Holland een integraal Faunabeheerplan voor damherten te schrijven.

Winterse weersomstandigheden in januari en december hebben niet direct geleid tot verhongeren van damherten. Wel is het zo dat het zoeken naar voedsel elders, heeft geleid tot uittreden van herten en daarbij zijn damherten meer risico gaan lopen. Dit heeft geleid tot ongelukken met het wegverkeer en zijn er herten omgekomen in hekwerken waarin zij zijn blijven hangen als gevolg van uitglijden (sneeuw en ijs) bij het overspringen.

Een projectmatige aanpak is het schrijven van een gezamenlijk Faunabeheerplan voor de provincies Zuid- en Noord-Holland. De bemoeienis van de FBE is integraal met die van beide provincies, de FBE Zuid-Holland en alle betrokken beheerders binnen een plan en leefgebied.

In 2010 is bij de provincies Zuid- en Noord-Holland het besluit genomen om tot een gezamenlijk Faunabeheerplan te komen waarin beide provincies zich kunnen vinden. De verschillende terrein beherende organisaties en particuliere grondeigenaren vinden dit een stap voorwaarts. Deze aanpak geeft de mogelijkheid om de populatie damherten als populatie te beheren en de schadelijke effecten, door het uittreden van damherten, gecoördineerd en planmatig in het gehele plan en leefgebied te bestrijden. Beide provincies en beide FBE's zullen daartoe een opdracht voor een Faunabeheerplan uitschrijven. Verwacht wordt dat het plan, na goedkeuring van beide provincies, medio 2011 kan worden uitgevoerd.

Uitgifte van machtigingen en rapportage over het gebruik van de machtigingen.

Uitgifte van machtigingen en het weer intrekken van machtiging is achteraf gezien een zinloze exercitie gebleken. De response op de wisseling van uitvoering veroorzaakt door de buiten rechtelijke procedures en beslissing van de rechtbank binnen een kort tijdbestek heeft eigenlijk alleen tot verwarring geleid bij uitvoerders. De FBE beschikt niet over gegevens van het gebruik van ontheffingen die door de provincie buiten de FBE om aan derden zijn verstrekt.

damhert	Dood na aanrijding	aantal geschoten herten	
		♀	♂
2006	21		12
2007	15	17	19
2008	7	16	21
2009	36	25	38
2010	29	0	0

De **financiële lasten** m.b.t. het bestrijden van de schade, zoals het verstrekken van machtigingen en het innemen van rapportages zijn extra verzwaard door de juridische procedures en uitkomsten van die procedures.

Schade

Naast de meldingen van overlast binnen de bebouwde kom is volgende landbouwschade geregistreerd
Ca. 95 % betreft schade aan bloemgewassen en het overige is schade aan grasland.

jaar	2006	2007	2008	2009	2010
getaxeerd bedrag in €	-	-	2.852	10.716	0

Faunatelling;

Het tellen van damherten is verlopen volgens het gangbare systeem van avond, ochtend en avondtelling. Gebleken is dat de tellingen binnen Noord-Holland (en Zuid-Holland) op verschillende data heeft plaats gevonden en dat de aantallen op verschillende wijze geïnterpreteerd zijn. Dit heeft geleid tot het voornemen van de FBE (en de FBE Zuid-Holland) om voor 2011, conform het concept "Plan damherten in Zuid- en Noord-Holland" een workshop te houden voor alle in het gebied actief zijnde terrein beherende organisaties, de WBE's en particulieren waarin o.a. afgesproken zal worden dat volgens een vast protocol geteld zal worden. Beide FBE's zullen zorg dragen voor de kwaliteitsborging van de telling in 2011. In 2010 betrof het aantal getelde damherten 1434 exemplaren in de telgebieden.

Conclusies beheerjaar 2010

- o Er is geen bruikbare ontheffing voor populatiebeheer voorhanden geweest.
- o De populatie damherten blijft doorgroeien.
- o Ondanks het plaatsen van damhertkerende rasters neemt het aantal verkeersongelukken toe.

Aanbevelingen voor/van de provincie en voornemens van de FBE.

Gedeputeerde Staten van Zuid- en Noord-Holland hebben besloten een gezamenlijk damherten beheerplan te schrijven.

FBE's van Zuid- en Noord-Holland hebben samen met beide provincies een bureau ingehuurd om dit faunabeheerplan te schrijven.

In de conceptfase van dit plan is voorgenomen om vooruitlopend op de goedkeuring van het plan een workshop te houden om de damhertentelling volgens het plan te laten verlopen.

Ree

Het gebruik van ontheffing en aanwijzing en vrijstelling

Het beheer van reeën is in Noord-Holland vindt plaats in drie van elkaar gescheiden leefgebieden. In het Noorden de beboste gebieden in de Wieringermeer, In het Zuid Oosten de Gooi en Vechtstreek en in het Zuid Westen Zuid-Kennemerland. Aanwijzing en/of vrijstelling is voor het doden van reeën niet door GS verstrekt.

Binnen deze gebieden zijn geen reeën gedood met met een daarvoor geschikte, aan de FBE verstrekte ontheffing. Wel heeft de provincie ontheffingen buiten de FBE verstrekt om het voor beheerders mogelijk te maken reeën te doden ten einde onnodig leiden van zieke en gewonde (verkeersslachtoffers) te beëindigend.

Juridische ontwikkeling

Een ontheffing, aanvankelijk in 2009 afgegeven om landbouwschade en aanrijdingen met het wegverkeer te voorkomen is inzet geweest van een bezwaarprocedure waarbij het advies van de Hoor en Adviescommissie is gevolgd en de onderbouwing van schade aan de landbouw als ontoereikend werd beoordeeld. Medio januari 2010 is een beslissing op bezwaar genomen door de provincie. Dit resulteerde in een nieuw besluit. De bezwaarmaker kon zich niet vinden in dit besluit en heeft toen beroep ingesteld bij de sector bestuursrecht te Haarlem. De rechtbank stelde de provincie in het ongelijk. Het gaat hier dus om een vergelijkbare procedure zoals de ontheffing damherten heeft doorgemaakt. Het besluit om niet in hoger beroep te gaan berust o.a. op het voornemen een ontheffing te verkrijgen waarbij met aanvullende informatie het beheer van de populatie reeën te kunnen uitvoeren.

Winterse weersomstandigheden

Januari en december hebben niet direct geleid tot verhongeren van reeën. In Zuid-Kennemerland worden wel relatief meer reeën dood aangetroffen maar dit kan niet alleen aan het winterse weer worden toegerekend. In ditzelfde gebied leven damherten die in deze winterse perioden voedselgedreven gedrag vertonen en het is de FBE inmiddels wel duidelijk dat de vermoedens van “het verdrijven van reeën door damherten” significant aan het worden is.

Er is geen **projectmatige**, anders dan in het FBP, benadering geweest voor het beheer van reeën.

Uitgifte van machtigingen en rapportage over het gebruik van de machtigingen.

Uitgifte van machtigingen en het weer intrekken van machtiging is achteraf gezien een zinloze exercitie gebleken. De response op de wisseling van uitvoering veroorzaakt door de buiten rechtelijke procedures en beslissing van de rechtbank binnen een kort tijdbestek heeft eigenlijk alleen tot verwarring geleid bij uitvoerders. De FBE beschikt niet over gegevens van het gebruik van ontheffingen die door de provincie buiten de FBE om aan derden zijn verstrekt.

REE 2006	Dood gevonden reeën	aantal geschoten ♀	aantal geschoten ♂
Gooi en Vecht	24	16	14
Wieringermeer	6	0	0
Zuid Kenn. Land	54	15	20
totaal	84	19	25

REE 2007	Dood gevonden reeën	aantal geschoten ♀	aantal geschoten ♂
Gooi en Vecht	15	17	15
Wieringermeer	5	0	1
Zuid Kenn. Land	31	35	28
totaal	51	50	45

REE 2008	Dood gevonden reeën	aantal geschoten ♀	aantal geschoten ♂
Gooi en Vecht	58	16	16
Wieringermeer	7	10	0
Zuid Kenn. Land	21	12	10
Totaal	86	36	27

REE 2009	Dood gevonden reeën	aantal geschoten ♀	aantal geschoten ♂
Gooi en Vecht	58	0	0
Wieringermeer	15	0	0
Zuid Kenn. Land	27	0	0
Totaal	100	0	0

REE 2010	Dood gevonden reeën	aantal geschoten ♀	aantal geschoten ♂
Gooi en Vecht	70	0	0
Wieringermeer	6	0	0
Zuid Kenn. Land	40	0	0
Totaal	116	0	0

De **financiële lasten** m.b.t. het bestrijden van de schade, zoals het verstrekken van machtigingen en het innemen van rapportages zijn extra verzwaard door de juridische procedures en uitkomsten van die procedures.

Schade

Door het plaatsen van damhertkerende rasters t.b.v. de verkeersveiligheid, landbouwschade en overlast mocht verwacht dat het aantal ongevallen ree versus auto zou verminderen. Ter plaatse is dit ook zo. Echter, het teruglopen van de populatieomvang heeft ook zijn effecten. Ondanks de verminderde stand van de reeënpopulatie is het aantal ongevallen relatief hoog. Buiten het AWD werd de populatie tot aan 2009 beheerd. In 2010 is echter ontheffing afgegeven waarmee alleen de veiligheid van het wegverkeer gediend werd. De ontheffing is kortstondig van kracht geweest

2000 euro aan bloemen en voor het overige schade aan heesters.

	2006	2007	2008	2009	2010
getaxeerd bedrag in €	0	-	-	5.958	0

Faunatelling;

Het tellen van reeën is verlopen volgens het gangbare systeem van avond, ochtend en avondtelling. Gebleken is dat de tellingen binnen Noord-Holland op verschillende data heeft plaats gevonden en dat de aantallen op verschillende wijze geïnterpreteerd zijn. Dit heeft geleid tot het voornemen van de FBE (en de FBE Zuid-Holland) om voor 2011, conform het concept "Plan damherten in Zuid- en Noord-Holland" een workshop te houden voor alle in het gebied actief zijnde terrein behorende organisaties, wildbeheereenheden en particulieren waarin o.a. afgesproken zal worden dat volgens een vast protocol geteld zal worden en dat ook de reeën simultaan op dezelfde wijze worden geteld. In 2010 betrof het aantal getelde reeën 904 exemplaren.

Conclusies beheerjaar 2010

- Er is geen bruikbare ontheffing voor populatiebeheer voorhanden geweest.
- De populatie reeën wordt niet gereguleerd anders door natuurlijke sterfte, verkeersongevallen en in het geval van Zuid Kennemerland wordt dit veroorzaakt door inter-specifieke competitie tussen reeën en damherten.
- Ondanks het plaatsen van damhertkerende rasters die ook werkend zijn voor reeën neemt het aantal verkeersongelukken toe.

Aanbevelingen voor/van de provincie en voornemens van de FBE.

- De FBE kan zich voorstellen dat GS een beleidsmatige positie inneemt aangaande het decimeren van reeën uit Zuid Kennemerland, veroorzaakt door inter-specifieke competitie tussen reeën en damherten. Beheerkeuzes kunnen gemaakt worden om de inter-specifieke competitie tussen damherten en reeën te beïnvloeden ten gunste van reeën.

Vos

Naast de landelijke vrijstelling om vossen tussen zonsopgang en zonsondergang te mogen doden t.b.v. het beschermen van de fauna wordt om een effectieve uitvoering te geven aan het FBP de vos in de nachtelijke uren zodanig bestreden dat, in die gebieden waar een te beschermen natuurdoel geldt, een minimale stand van de vos wordt bereikt. Dit is althans, dit is de bedoeling. Echter, omdat het gebruik van de ontheffing uitgesloten is in beschermde natuurmonumenten en Natura 2000-gebieden is dit in deze gebieden vooralsnog niet mogelijk. De provincie Noord-Holland en de FBE realiseren zich terdege dat ook in deze gebieden, indien daar een natuurdoelstelling moet worden gehaald, het gebruik van een ontheffing mogelijk moet zijn. Dit voornemen is ook uitgesproken.

Juridische ontwikkeling

De ontheffing heeft een proces van bezwaar en beroep doorlopen. In december 2010 heeft de sector bestuursrecht van de rechtbank in Haarlem in haar beslissing de provincie Noord-Holland in het gelijk gesteld. Direct daarna heeft (o.a.) de sector bestuursrecht in Leeuwarden in een beroepsprocedure met gelijkenissen zoals deze zich in Noord-Holland voordeden, de provincie Friesland in het ongelijk gesteld. Bezwaarmakers hebben deze uitspraak aangegrepen om bij de Raad van State (RvS) hoger beroep aan te tekenen tegen de beslissing van de rechtbank in Haarlem. Een zittingsdatum is nog niet bekend.

In het geding is het gebruik van kunstlicht om in de periode tussen zonsondergang en zonsopkomst vossen met het geweer (in combinatie met kunstlicht) te kunnen doden. Zolang de RvS nog geen

zitting heeft gehouden en uitspraak heeft gedaan over het gebruik van kunstlicht is tussen de provincie en de FBE afgesproken te wachten met het nemen van een besluit voor het gebruik van een ontheffing binnen de begrenzings van beschermde natuurmonumenten en Natura 2000-gebieden.

Winterse weersomstandigheden in januari en december

Het besluit van de provincie om de jacht op wildsoorten te sluiten en voor een aantal te beheren soorten het gebruik van de ontheffing op te schorten, had geen betrekking op het beheer van de vos. De weersomstandigheden zijn niet van invloed op de vos. Het voedselaanbod, verzwakte- en dode dieren, zijn onder deze omstandigheden voldoende.

Er is geen **projectmatige**, anders dan in het FBP, benadering geweest voor het beheer van de vos.

De **financiële lasten** m.b.t. het bestrijden van de schade, zoals het verstrekken van machtigingen en het innemen van rapportages zijn conform de verwachting.

Het gebruik van de ontheffing (2005 -2009) en de Landelijke vrijstelling.

In 2010 is de ontheffing gebruikt in de perioden tussen zonsondergang en zonsopkomst en zijn de mogelijkheden die de Landelijke vrijstelling biedt gebruikt om overdag de vos te kunnen beheren. Beide regiems zijn in het leven geroepen om faunadoelstellingen te beschermen. Andere in de wet genoemde belangen worden niet gediend. De FBE neemt geen gegevens meer op van dood gevonden vossen (veelal verkeersslachtoffer). In het verleden werd dit wel gedaan om een beeld van de verspreiding van vossen in de provincie Noord-Holland te krijgen. Nu bekend is dat de vos overal, behalve op Texel voorkomt is dit niet meer nodig.

VOS	Dood gevonden	Met ontheffing en vrijstelling gedode vossen
Totaal 2006	36	265
Totaal 2007	157	405
Totaal 2008	49	496
Totaal 2009	-	153
Totaal 2010	-	443

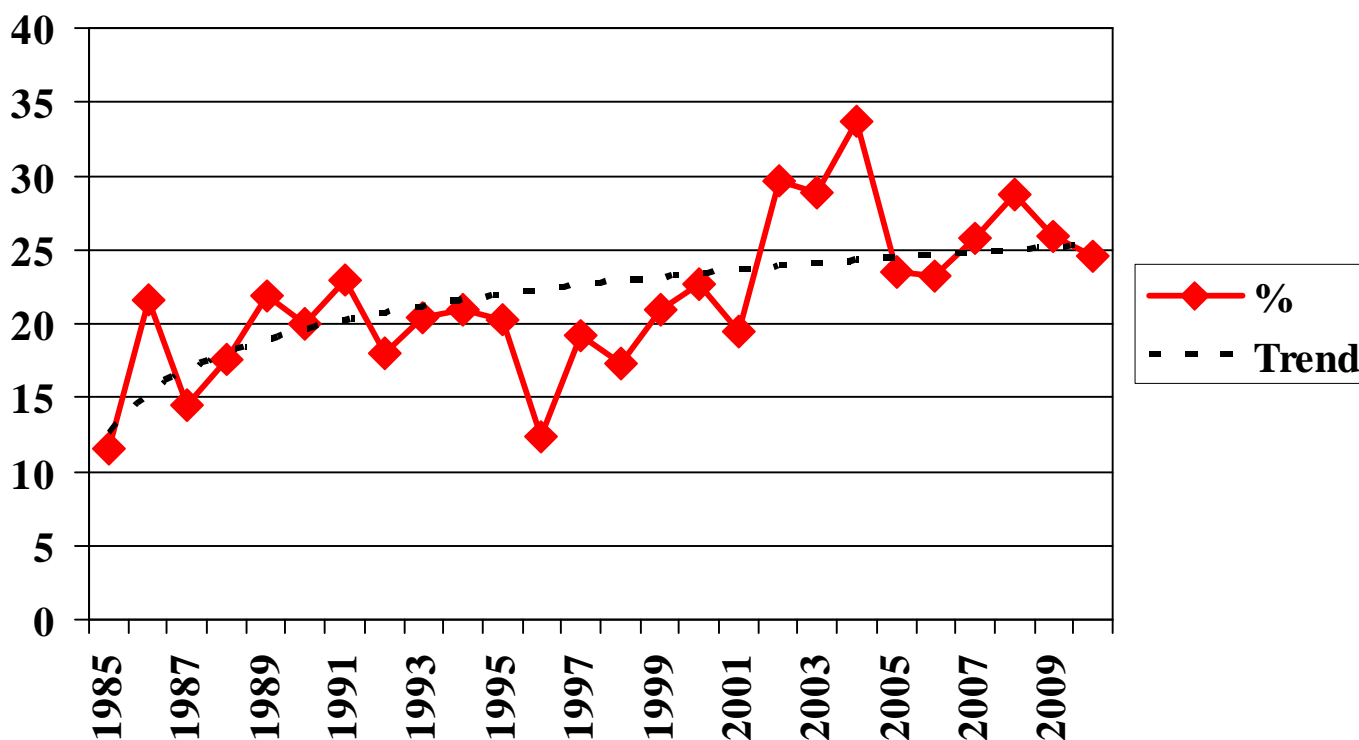
Schade aan Landbouw huisdieren

Er is geen schadetaxatie bekend.

Schade aan Fauna

Verontrusting door aanwezigheid van vossen is, zoals door beheerders wordt ervaren, er mede de oorzaak van dat het broedvogelareaal voor weidevogels kleiner wordt. Waar vossen uit het areaal worden weggenomen volgt herstel van het broedsucces. Indien in een veld meerdere jaren achtereen niet door weidevogels wordt gebroed is herstel van een broedvogelpopulatie zeer moeizaam.

De onderstaande tabel is door ANV Water, Land& Dijken beschikbaar gesteld en geeft de predatie in trend en in percentages aan van door predatoren vernielde nesten.



Jaartal	Nest predatie in %
2006	23,17
2007	25,76
2008	28,74
2009	25,94
2010	24,60

Faunatelling;

Het tellen van vossen is praktisch niet goed mogelijk.

De WBE's tellen elke twee jaar zgn. belopen burchten. Dat zijn vossenburchten waarvan verwacht wordt dat deze in gebruik kunnen worden genomen voor de voortplanting. In Noord-Holland worden echter veel vossen geboren en grootgebracht in nesten om de eenvoudige reden dat het graven van een burcht soms niet mogelijk is. De informatie die voortkomt uit de telling van deze zgn. burchten (en nesten) was oorspronkelijk alleen voor de FBE interessant om de verspreiding van de vos binnen de provincie in beeld te brengen. Sinds jaren is het de FBE bekend dat in de gehele provincie vossen voorkomen en voegt de informatie uit het tellen van vossenburchten geen nieuwe informatie toe.

Conclusies beheerjaar 2010

- Er is een bruikbare ontheffing voor het beheer van vossen.
- Het gebruik van de ontheffing in beschermde natuurmonumenten en Natura 2000-gebieden is uitgesloten.
- Het voornemen om in beschermde natuurmonumenten en Natura 2000-gebieden de vos te beheren, t.b.v. de daar geldende natuurdoelstellingen, is door GS uitgesproken.
- Besluitvorming voor ontheffing is opgeschort in afwachting van de RvS uitspraak m.b.t. het gebruik van kunstlicht.

Aanbevelingen voor/van de provincie en voornemens van de FBE.

Naast beheeractiviteiten in de beschermde natuurmonumenten en Natura 2000-gebieden die een NBwet vergunning vereisen is er ook ruimte om zonder een NBwet vergunning maatregelen te treffen. In veel van deze gebieden betreft het kwalificerende

broedvogelsoorten. Voor deze soorten (bodembroeders, riet- en struikzone broeders) geldt veelal een actief beschermingsregiem (VR en HR). Buiten het broedgebied en binnen het broedgebied na het broedseizoen zijn er beheermogelijkheden die geen significant negatief effect hebben op de natuurdoelen. In het Natuurbeheerplan kan ons inziens dit worden geregeld en kan het beheer van de vos als bestaand, gecompartmenteerd en naar tijd van het jaar, gebruik worden omschreven.

Wilde eend

Er is ontheffing gehanteerd om met gebruikmaking van het geweer schade te voorkomen, te beperken en te bestrijden. Het betreft alleen directe schadebestrijding waarbij de inzet van werende en verjagende middelen als voorwaarde moeten zijn ingezet waar het schadebestrijding betreft op gronden waar zgn. kwetsbare gewassen worden geteeld.

Natura 2000-gebieden zijn uitgesloten van ontheffinggebruik. Ook als uit een NB-wet toets zou blijken dat er van een significant negatief effect geen sprake kan zijn, is het voorkomen, beperken en bestrijden van landbouwschade niet mogelijk

Voor de wilde eend geldt dat deze volgens de provinciale vrijstellingslijst vanaf 1 juli tot 15 augustus ter ondersteuning van verjagen mogen worden gedood om schade aan granen te voorkomen.

Nestbehandeling is niet mogelijk op basis van de provinciale vrijstellingsverordening

De wilde eend kent een open jachtseizoen in de periode tussen 15 augustus en 1 februari.

Juridische ontwikkeling

Deze hebben zich aangaande de besluitvorming niet voorgedaan.

Winterse weersomstandigheden in januari en december

Uitzonderlijk in het beheerjaar 2010 zijn de twee, voor Nederlandse begrippen lange winterperioden met ijs en sneeuw bedekking. Voor beide perioden (8 januari – 22 januari en 22 december – 8 januari 2011) geldt dat de jacht op wilde eenden niet mogelijk was.

Projecten en maatschappelijk initiatieven

Er is geen **projectmatige** benadering, anders dan in het FBP, geweest.

De financiële lasten m.b.t. het bestrijden van de schade, zoals het verstrekken van machtigingen en het innemen van rapportages zijn conform de verwachting.

Het gebruik van de ontheffing

Wilde Eend	Gedode wilde eenden
Totaal 2006	0
Totaal 2007	104
Totaal 2008	91
Totaal 2009	105
Totaal 2010	105

Schade

De veroorzaakte schade aan de graangewassen wordt bestreden met de mogelijkheden die de provinciale vrijstelling biedt. Deze schade wordt niet door het Faunafonds vergoed. Schade aan vollegrondsgroente waar wel het gebruik van de ontheffing kan worden ingezet is gevarieerd, o.a. ijsbergsla is een kwetsbaar gewas.

	2006	2007	2008	2009	2010
getaxeerd bedrag in €	19.801	103	6.890	6.561	8.426

Faunatelling;

Het tellen van wilde eenden maakt geen deel uit van FBE faunatelling.

Conclusies beheerjaar 2010

- Het aantal machtigingen en het daarmee gerelateerde afschot is gering.
- Het aantal aanvragen in WBE-gebieden, waar de ontheffing niet geldig is, neemt toe.

Aanbevelingen voor de provincie en voornemens van de FBE.

De FBE is voornemens om een amendement op het Faunabeheerplan te schrijven en dit amendement aan GS ter goedkeuring voor te leggen.

Fazant

Er is geen ontheffing aangevraagd noch verstrekt aan de FBE om met gebruikmaking van het geweer schade te voorkomen, te beperken of te bestrijden.

Juridische ontwikkeling

Er heeft geen besluitvorming plaats gevonden.

Winterse weersomstandigheden in januari en december

Uitzonderlijk in het beheerjaar 2010 zijn de twee, voor Nederlandse begrippen lange winterperiodes met ijs en sneeuw bedekking. Voor beide perioden (8 januari – 22 januari en 22 december – 8 januari 2011) geldt dat de jacht op fazanten niet mogelijk was.

Projecten en maatschappelijk initiatieven

Er is geen **projectmatige** benadering, anders dan in het FBP, geweest.

De **financiële lasten** m.b.t. het bestrijden van de schade, zoals het verstrekken van machtigingen en het innemen van rapportages zijn niet aan de orde.

Schade

Het betreft enkele gevallen

	2006	2007	2008	2009	2010
getaxeerd bedrag in €	674	675	2.175	0	549

Faunatelling;

Het tellen van fazanten maakt geen deel uit van FBE faunatelling.

Haas

Er is ontheffing gehanteerd om met gebruikmaking van het geweer schade te voorkomen, te beperken en te bestrijden. Het betreft alleen directe schadebestrijding waarbij de inzet van werende en verjagende middelen als voorwaarde moeten zijn ingezet waar het schadebestrijding betreft op gronden waar zgn. kwetsbare gewassen worden geteeld.

Natura 2000-gebieden zijn uitgesloten van ontheffinggebruik. Ook als uit een NB-wet toets zou blijken dat er van een significant negatief effect geen sprake kan zijn, is het voorkomen, beperken en bestrijden van landbouwschade niet mogelijk

Een verzoek om in een Natura 2000-gebied hazenschade te bestrijden is niet voorgekomen. Dit valt ook niet te verwachten daar voor hazen kwetsbare gewassen niet in Natura 2000-gebieden worden geteeld.

Juridische ontwikkeling

Deze hebben zich aangaande de besluitvorming niet voorgedaan.

Winterse weersomstandigheden in januari en december

Uitzonderlijk in het beheerjaar 2010 zijn de twee, voor Nederlandse begrippen lange winterperiodes met ijs en sneeuw bedekking. Voor beide perioden (8 januari – 22 januari en 22 december – 8 januari

2011) geldt dat de jacht tussen 22 en 31 december niet mogelijk was. Daarbij dient te worden opgemerkt dat op 31 december de reguliere jacht op hazen sluit.

Projecten en maatschappelijk initiatieven

Er is geen **projectmatige** benadering, anders dan in het FBP, geweest.

De financiële lasten m.b.t. het bestrijden van de schade, zoals het verstrekken van machtigingen en het innemen van rapportages zijn conform de verwachting.

Het gebruik van de ontheffing

Er is ontheffing gehanteerd om met gebruikmaking van het geweer schade te voorkomen, te beperken of te bestrijden. Hazen kunnen in de vollegrondsgroenteteelt en in de akkerbouw grote schade aanrichten. Blijvend verjagen is nagenoeg niet mogelijk. Hazen keren terug naar de homerange. Zeker (moerhazen) als er jonge hazen zijn achtergebleven op het schadeperceel. Alleen inhekken met een hazenwerend raster is effectief. Echter, door de hoge kosten die hiermee gemoeid zijn is het niet altijd redelijk te noemen om dit van de grondgebruiker te vergen.

Haas	Gedode hazen
Totaal 2006	0
Totaal 2007	35
Totaal 2008	38
Totaal 2009	0
Totaal 2010	37

Schade

Schade is getaxeerd aan bloemen (ca. 90%), sla en suikerbieten.

	2006	2007	2008	2009	2010
getaxeerd bedrag in €	-	4.203	835	12.580	7.223

Faunatelling;

Het tellen van hazen maakt geen deel uit van FBE faunatelling.

Konijn

Konijnen staan op de Landelijke vrijstellingslijst. Dit betekent dat konijnen overal in het land landbouwschade aanrichten en voor dit doel beheerd kunnen worden van zonsopkomst tot zonsondergang. Konijnen zijn nachtactieve dieren.

Winterse weersomstandigheden in januari en december

De beslissing om de jacht en het gebruik van ontheffingen op te schorten heeft in 2010 2 keer plaats gevonden. In principe betreft de provinciale besluitvorming niet de diersoort konijn indien deze beheerd mag worden op basis van de argumenten zoals deze gelden voor de landelijke vrijstelling. Omdat wilde konijnen ook genoemd staan als “wild” werd er niet gejaagd op het konijn. Vooral bij agrariërs die in deze tijd kwetsbare gewassen hebben zoals winterbloemkool en boerenkool is veel verwarring ontstaan. Ook bij handhavers van politie kan het onderscheid moeilijk gemaakt worden, wat is nu jacht en wanneer is het nu schadebestrijding. In de toekomst, zo heeft de provincie laten weten, zal bij het sluiten van jacht en beheer en schadebestrijding over dit onderwerp uitvoeriger worden gecommuniceerd.

Juridische ontwikkeling

Deze hebben zich aangaande de besluitvorming niet voorgedaan.

Projectmatige uitvoering

Er is geen projectmatige uitvoering geweest, anders dan in het FBP staat omschreven

De mate van uitvoeren van maatregelen op basis van ontheffingen die niet aan de FBE zijn verstrekt speelt zich buiten de FBE af. Om hoeveel ontheffingen het in totaal gaat is de FBE onbekend. De FBE

is in meerdere gevallen door de provincie op de hoogte gesteld met een afschrift van een ontheffing. Onduidelijk blijft echter of dit alle ontheffingen betreft die de provincie aan derden heeft verstrekt. Gebruikers van een ontheffing hebben zich verplicht om de gebruiksresultaten aan de provincie te rapporteren. Afschriften van de Rapportages zijn niet door de FBE ontvangen.

De financiële lasten

De FBE vraagt op verzoek van belanghebbenden ontheffingen aan en verduidelijkt daarbij vaak zelf de aangeleverde onderbouwing. Dit gaat gepaard met telefonisch overleg en correspondentie en dat brengt uiteraard kosten met zich mee.

De ontheffingen worden echter niet aan de FBE verstrekt.

Het gebruik van de ontheffing

Om gedurende de periode tussen zonsondergang en zonsopkomst konijnen te kunnen bestrijden is een ontheffing nodig. De FBE is in 2009 niet in het bezit geweest van een ontheffing.

Konijn	gedode konijnen
Totaal 2006	Geen ontheffing ontvangen
Totaal 2007	Geen ontheffing ontvangen
Totaal 2008	Geen ontheffing ontvangen
Totaal 2009	Geen ontheffing ontvangen
Totaal 2010	Geen ontheffing ontvangen

Schade

In de regel keert het Faunafonds geen schade uit.

	2006	2007	2008	2009	2010
getaxeerd bedrag in €	-	-	122	-	-

Faunatelling;

Het tellen van konijnen maakt geen deel uit van FBE faunatelling.

Houtduif

Houtduiven staan op de Landelijke vrijstellingslijst. Dit betekent dat houtduiven overal in het land landbouwschade aanrichten en voor dit doel beheerd kunnen worden van zonsopkomst tot zonsondergang.

Winterse weersomstandigheden in januari en december

De beslissing om de jacht en het gebruik van ontheffingen op te schorten heeft in 2010 twee maal plaats gevonden. In principe betreft de provinciale besluitvorming niet de diersoort houtduif indien deze beheerd mag worden op basis van de argumenten zoals deze gelden voor de landelijke vrijstelling.

Omdat houtduiven ook genoemd staan als "wild" werd er niet gejaagd op houtduiven. Vooral bij agrariërs die in deze tijd kwetsbare gewassen telen zoals winterbloemkool en boerenkool is veel verwarring ontstaan. Ook bij handhavers van politie kan het onderscheid moeilijk gemaakt worden, wat is nu jacht en wanneer is het nu schadebestrijding. In de toekomst, zo heeft de provincie laten weten, zal bij het sluiten van jacht en beheer en schadebestrijding over dit onderwerp uitvoeriger worden gecommuniceerd.

Juridische ontwikkeling

Er geen besluitvorming plaatsgevonden.

Projectmatige uitvoering

Er is geen projectmatige uitvoering geweest, anders dan in het FBP staat omschreven

Stichting Faunabeheereenheid Noord-Holland
Jaarverslag 2010

De **financiële lasten** m.b.t. het bestrijden van de schade, zoals het verstrekken van machtigingen en het innemen van rapportages

Schade

In de regel keert het Faunafonds geen schade uit.

Schade wordt aangericht aan akkerbouwgewas en vollegrondsgroente.

Genoteerde schade komt voort uit een procentueel aandeel in de schade, aangericht door diersoorten waarvoor wel schade wordt uitgekeerd.

	2006	2007	2008	2009	2010
getaxeerd bedrag in €	93	434	62	11.518	3.419

Faunatelling;

Het tellen van houtduiven maakt geen deel uit van FBE faunatelling.

Patrijs

Er staan geen maatregelen in het FBP. Ook is er geen ontheffing aangevraagd.

De patrijs staat op de “rode lijst” en is strikt beschermd.

Schade

Schade is niet geregistreerd.

Faunatelling;

Het tellen van patrijzen maakt geen deel uit van FBE faunatelling.

Faunatelling

De telling in 2009 laat duidelijk het dalend effect zien t.o.v. de afschotcijfers uit 2008. Zowel van overzomerende en overwinterende ganzen, waarvan een deel jaarrond verblijft.

jaar	Telgebied in Ha.	Knobbelswaan	Grauwe ganzen	Kol-gans	Verwilderde ganzen	Nijlgans	Canada-gans	Brand-gans	Indische ganzen
2008	81.708	5.278	47.932	2.468	2.187	4.049	1.800	3.406	22
2009	98.054	5.138	28.464	2.597	2.112	3.938	1.478	3.062	59
2010	113.647	4714	38.121	2.288	2.959	4.707	3.565	8.172	60

Bijlage

Gewasschade in Noord-Holland, per diersoort, waar de FBE geen ontheffing voor heeft

diersoort	2006	2007	2008	2009	2010
bergeend	-	-	-	1.037	-
das				435	822
kauw	-	153	920	88	-
kokmeeuw	50	624	-	-	-
knobbelzwaan in foerageergebied					1.168
lijster	-	-	354	95	-
mees	1.103	18.427	70.741	23.857	140.558
vink	-	1.959	3.051	527	-
merel	147	404	2.336	284	-
scholekster	-	-	-	71	-
spreeuw	-	1.383	-	-	-
veldmuis	-	-	-	-	822
vlaamse gaai	-	348	3.108	325	2.047
waterhoen	-	-	-	479	187
wilde zwaan	2.060	-	552	-	0
grouwe gans in foerageergebied					54.757
kolgans in foerageergebied					13.809
kleine rietgans					685
brandgans winter	9.953	10.502	23.883	29.751	19.413
smient					1.008
woelrat	-	-	-	-	-
zangvogels	17.638	1.996	14.817	-	-
zilvermeeuw	-	-	77	-	-
roek					876
zwarte kraai	-	-	332	-	142
totaal	30.951	35.796	120.171	56.949	236.294

Totaalschade in Noord-Holland van ontheffingssoorten, ook binnen ganzenfoerageergebieden en soorten waar de FBE geen ontheffing voor heeft

totaal	970.685	1.400.308	1.860.875	2.082.334	2.143.504
---------------	----------------	------------------	------------------	------------------	------------------